

# Impacto al personal de salud del SARS-CoV-2 (COVID-19)

Escrito por Rodolfo Ondarza  
Viernes, 29 de Mayo de 2020 22:44

---

**Impacto al personal de salud**  
del SARS-CoV-2 (COVID-19)  
por RODOLFO ONDARZA\*

**Impacto al personal de salud**

**del SARS-CoV-2 (COVID-19)**

***Rodolfo Ondarza\****

***\*Al personal de salud que ha dado su vida salvando la de otros.***



## Impacto al personal de salud del SARS-CoV-2 (COVID-19)

Escrito por Rodolfo Ondarza  
Viernes, 29 de Mayo de 2020 22:44

---

### In Memoriam

*El personal de salud hace un esfuerzo sobrehumano en la primera línea de batalla, para atender apropiadamente y oportunamente a los pacientes con COVID-19, mientras se ponen a sí mismos en riesgo de contraer la infección.*



La OMS advierte sobre los riesgos de levantar las cuarentenas.

**MUCHOS HAN DADO SU VIDA** en este esfuerzo global. Una forma de honrarlos es realizar un análisis de lo que está aconteciendo en torno al contagio de los trabajadores de salud.

**ESTO REVISTE TAMBIÉN** una gran importancia para la población, puesto que el riesgo al que se expone el personal de salud, médicos, enfermeras, técnicos, ingenieros, etc., es uno de los puntos vulnerables del sistema nacional de salud en esta pandemia.

Partamos diciendo que el personal de salud está combatiendo a un enemigo nuevo, que va conociendo conforme se desarrolla la batalla. Y que va modificando sus estrategias en contra

## Impacto al personal de salud del SARS-CoV-2 (COVID-19)

Escrito por Rodolfo Ondarza

Viernes, 29 de Mayo de 2020 22:44

---

de este coronavirus, conforme va adquiriendo experiencia propia, y de acuerdo a la información cambiante que va recibiendo de médicos e investigadores de diferentes partes del mundo. La pandemia SARS-CoV-2 tiene características muy particulares y específicas, por lo que su comparación con otras enfermedades previas que ha sufrido la humanidad es difícil.

### Altas letalidades

**POR EJEMPLO**, al principio de la pandemia, era imposible conocer la magnitud de su propagación, paulatinamente nos percatamos de su alto nivel de contagiosidad y de su baja letalidad.

De otras enfermedades virales teníamos preocupante conocimiento previo, por ejemplo, la rabia tiene una tasa de mortalidad de aproximadamente un 95 por ciento, mientras que el ébola, de un 50 por ciento. Estas son enfermedades muy serias, definitivamente más graves que el coronavirus.

Teníamos como experiencia reciente la epidemia de ébola. Para mediados de marzo de 2016 se reportaban 11,300 defunciones a causa del ébola en África occidental (Guinea, Liberia y Sierra Leona), la cepa Zaire de este virus fue la causante de esta epidemia poco contagiosa, pero altamente letal, cuya tasa promedio de mortalidad se ha calculado en un 50 por ciento.

Más de 500 trabajadores sanitarios fallecieron a consecuencia del ébola en los tres países.

Comparando esta enfermedad con otras patologías de la zona sabemos ahora que la mortalidad anual en estos países debido a la malaria y a la tuberculosis es superior a la que hubo por ébola. (Lecciones de una epidemia para la salud global. Adelaida Sarukhan. Equipo de Análisis Global. <https://www.isglobal.org/ebola> ).

# Impacto al personal de salud del SARS-CoV-2 (COVID-19)

Escrito por Rodolfo Ondarza  
Viernes, 29 de Mayo de 2020 22:44

---



*Global, la amenaza es mayor en los países pobres del planeta.*

El COVID-19, el nuevo coronavirus, se ha convertido en una pandemia global. Los países en desarrollo han



*Amenaza para la sociedad, reto para la salud pública y los gobiernos.*

El COVID-19, el nuevo coronavirus, se ha convertido en una pandemia global. Los países en desarrollo han

## Impacto al personal de salud del SARS-CoV-2 (COVID-19)

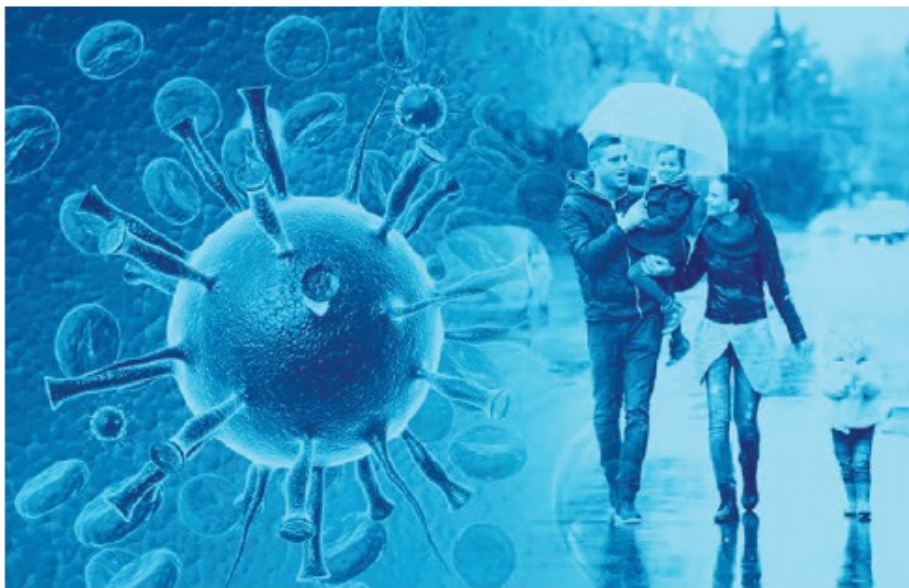
Escrito por Rodolfo Ondarza

Viernes, 29 de Mayo de 2020 22:44

---



*El Covid-19 puso en jaque al sistema de salud en la globalización.*



*Cambios de fondo a la vida de las personas.*